

目 录

1、用户须知	3
2、产品介绍	
2.1、概述	3
2.2、存储媒介	3
2.3、音频格式	4
2.4、功能接口	5
2.4.1、前面板	5
2.4.2、后面板	6
2.4.3、右侧面板	7
2.4.4、显示屏	7
2.4.5、遥控器	8
3、播放操作	
3.1、开机	9
3.2、浏览文件	9
3.3、播放歌曲	9
3.4、重新播放	9
3.5、返回前一曲播放	9
3.6、上 / 下一页	9
3.7、上 / 一个文件夹（专辑）	9
3.8、定位歌曲	9
3.9、定位文件夹	10
3.10、定位播放时间	10
3.11、A-B 截段播放	10
3.12、删除歌曲	10
3.13、CUE 文件操作	10
3.14、收藏夹操作	10

3.15、静音·····	10
4、功能设置	
4.1、播放模式·····	11
4.2、播放范围·····	11
4.3、记忆播放·····	11
4.4、轨轨间隙·····	12
4.5、歌名滚动·····	12
4.6、字体大小·····	12
4.7、光标颜色·····	12
4.8、主体颜色·····	12
4.9、进度条显示·····	12
4.10、屏的亮度·····	12
4.11、自动关屏·····	12
4.12、按键速度·····	12
4.13、信号选择·····	13
4.14、语言选择·····	13
4.15、系统信息·····	13
5、升级固件·····	12
6、USB 输入功能·····	12
7、同轴输入功能·····	14
8、字时钟输入功能·····	14
附录 I、产品保修卡·····	15

! 注：

本文件版权归本公司所有，本公司保留对该文档的最终解释权。

本公司保留对产品的设计及规格作出更改的权利，不做另行通知，请密切关注本公司网站。

1、【用户须知】

(1)、SD 卡支持 3 级目录 2 级文件夹，如：根目录/父文件夹/子文件；使用 SDXC 卡需借助 DiskGenius 软件格式化为 FAT32 文件系统。

(2)、SD 卡支持热插拔，但删除歌曲请不要插拔，此时有写动作，避免损害。

(3)、确保 CUE 文件和整轨文件存放同一个文件夹，同时 CUE 的 FILE 参数的歌曲名和对应的整轨文件的文件名(包括后缀)一一匹配。

(4)、对于不支持采样位数，采样率或压缩等级，比如单声道，比如 24Bit/192KHz 的 FLAC，比如 APE 压缩等级 HIGH 及以上歌曲，会静音 5 秒钟，然后跳过并播放下一曲。

(5)、播放某些 WAV 或 DSD 时会死机，一般都是 SD 卡问题，请用 SDFormatter 软件对 SD 卡进行一次覆盖格式化。

(6)、DSD 播放支持 DoP 协议，需外接支持 DSD for SPDIF 功能的 DAC 才能正常出声。

(7)、DSD 播放不支持 DST64 编码，请用相关软件转换成 DSD64 编码的文件；

(8)、连接 QA100 时，播放 DSD 没有声音，这是因为 QA100 不支持 DSD 信号输入。

(9)、更多用户须知请登录官方论坛 <http://www.qlshifi.com/bbs> 查阅。

2、【产品介绍】

2.1、概述

QA661 是乾龙盛音响经过多年技术沉淀后重磅推出的新一代高端数字转盘，音质在前代产品的高素质上进一步提升微小信号的再现力、声底的干净度、声音的饱满度和宽松感。QA661 拥有超强实时性软件架构，精密电路隔离设计，QLS 最新电源处理技术，新一代零 Jitter 时钟与数位处理电路，这些突破性创新技术确保其拥有 HI-END 级别超低抖动的数字输出特性，可以彻底发挥您系统

的真正潜能。

2.2、存储媒介

SD卡：支持 SD / SDHC / SDXC，FAT32 文件系统，最大支持 128GB SDXC。

2.3、QA661 支持以下音频格式：

WAV：支持 16 / 24Bit，44.1~192KHz；

AIFF：支持 16 / 24Bit，44.1~192KHz；

FLAC：支持 16 / 24Bit，44.1~48KHz，压缩等级 Level 0~8；

APE：支持 16Bit，44.1KHz，压缩等级 Fast 和 Normal；

ALAC：支持 16Bit，44.1KHz；

MP3：支持 16Bit，44.1~48KHz，码率 96~320kbps，CBR、VBR、ABR 编码；

DIFF：支持 DoP v1.0 协议，支持 DSD64 编码，1Bit，Stereo；

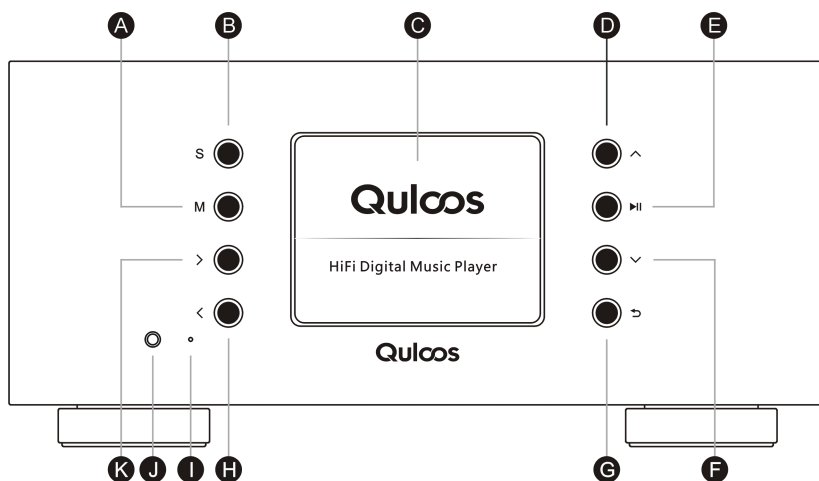
DSF：支持 DoP v1.0 协议，支持 DSD64 编码，1Bit，Stereo；

SACD：支持 SACD ISO 镜像文件，支持 DoP v1.0，支持 DSD64 编码，1Bit，Stereo；

CUE：支持 WAV / AIFF / FLAC / APE / ALAC 关联 CUE，ANSI、UNICODE、UTF-8 编码。

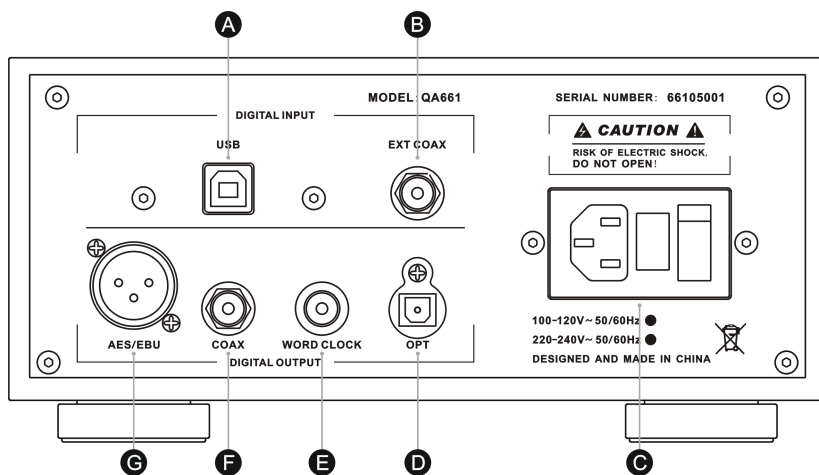
2.4、【功能接口】

2.4.1、前面板



接口	功能描述
A	设置键
B	输入信号选择键
C	3.2 寸显示屏
D	方向键---光标上移 / 上一曲
E	播放 / 暂停 / 确认 / 升级键
F	方向键---光标下移 / 下一曲
G	返回键---切换主界面 / 文件夹列表 / 歌曲列表 / CUE 列表 / 收藏夹列表 / 播放界面
H	方向键---上一页 / 切换全屏 / 长按快退
I	LED 功能指示灯
J	遥控器发射信号接收窗
K	方向键---下一页 / 切换全屏 / 长按快进

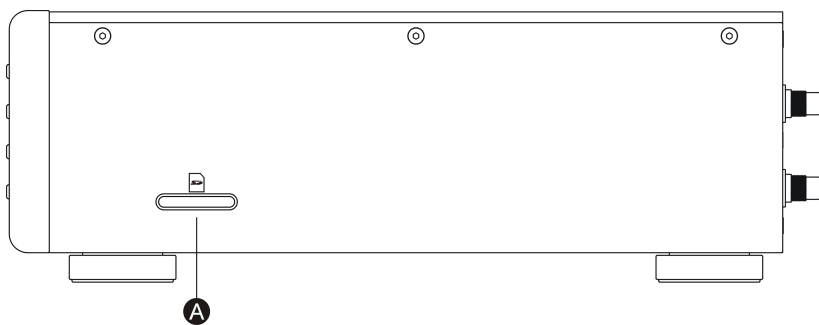
2.4.2、后面板



接口	功能描述
A	USB 输入
B	同轴输入
C	110V / 220V 交流电源输入（电源开关、保险管）
D	光纤输出
E	字时钟输出
F	同轴输出
G	AES / EBU 输出

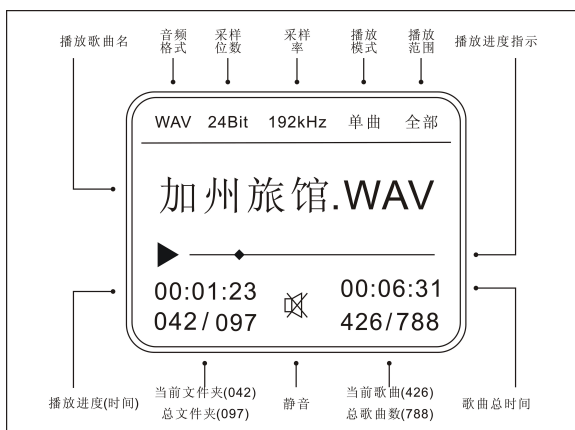
注：为了避免因为误操作而对机器造成损坏，110V / 220V 选择切换开关设置在机器内部。如果需要更改输入电压，只需要打开机器上盖，把电源板上的选择开关设置到相应的电压档位即可。

2.4.3、右侧面板



接口	功能描述
A	SD 卡接口

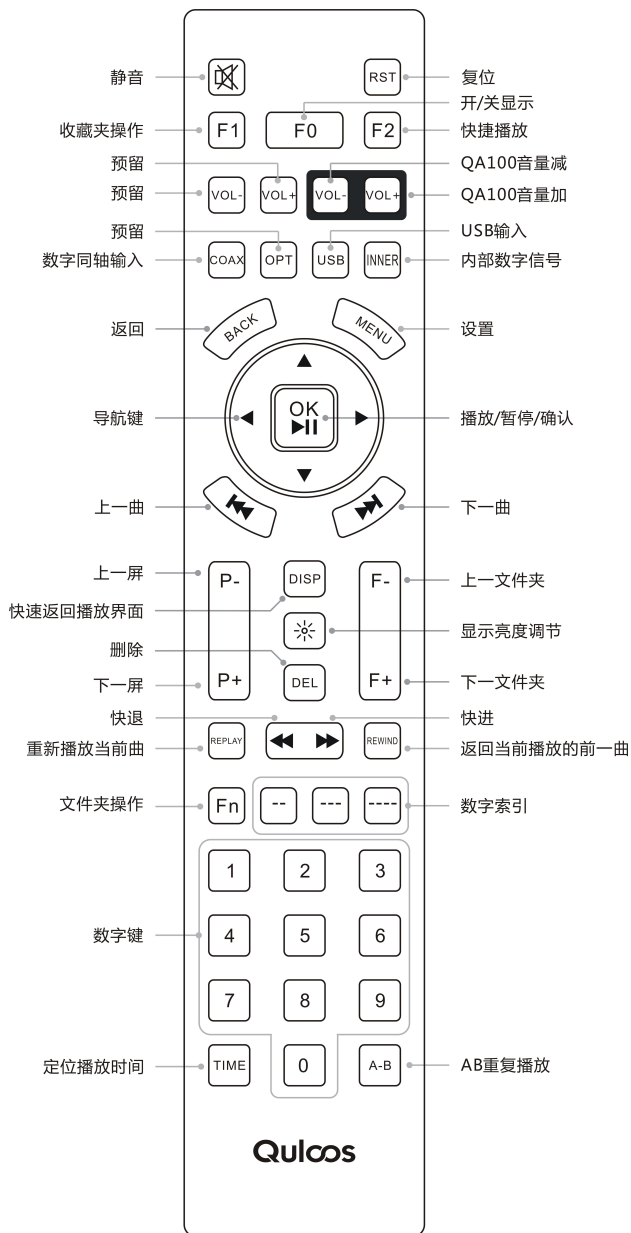
2.4.4、显示屏



注：MP3 播放时，采样位数显示为当前播放 MP3 的比特率。

DSD 播放时，采样率显示 DSD64，表示采样率是 2.8224MHz。

2.4.5 遥控器



3、【操作说明】

3.1、开机

插上电源线，打开机器背后的电源开关。

3.2、浏览文件

播放器分为主界面、文件夹列表、歌曲列表、CUE 列表、收藏夹列表、播放界面，可通过返回键循环切换，可通过上下键移动光标，可通过左右键上下翻页，可通过确认键进入下一级页面。

3.3、播放歌曲

选择播放的歌曲，按确认键播放，同时进入播放界面，在此界面下，按确定键可以播放 / 暂停歌曲，按上下键可以切换歌曲，长按左右键可以快进快退。

3.4、重新播放

任意界面下，按 REPLAY 键重新播放当前歌曲。

3.5、返回前一曲播放

任意界面下，按 REWIND 键返回前一曲播放。

3.6、上 / 下一页

可用前面板左右键或遥控器的 P-键或 P+键进行快速翻页操作。

3.7、上 / 下一个文件夹（专辑）

可用遥控器的 F-键或 F+键快速切换到上 / 下一个文件夹（专辑）。

3.8、定位歌曲

(1)、按遥控器数字键 1~9，可直接定位索引号为 1~9 的歌曲。

(2)、按遥控器 _ _ / _ _ _ / _ _ _ _ 键，输入歌曲索引号，定位索引号 99~9999 的歌曲。

(3)、定位歌曲可根据播放范围在文件夹或全卡内进行定位。

3.9、定位文件夹

定位文件夹是 Fn + 数字，请先按 Fn 键，然后输入数字。

(1)、Fn 键 + 数字键 1~9，可直接定位索引号为 1~9 的文件夹。

(2)、Fn 键 + _ _ / _ _ _ 可分别定位索引号 99~999 的文件夹。

3.10、定位播放时间

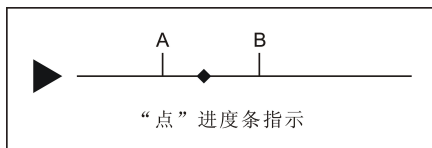
按遥控器的 TIME 键，输入要定位的时间，可跳转到指定的时间点播放。

3.11、A-B 截段播放

此功能用于选择当前播放歌曲中的某一段进行反复播放。

按下遥控器 A-B 键，选择播放的起始 A 点，到达选取的音乐段的终点时，再次按下该键选择播放终止 B 点。设置好 A-B 点后，将自动在 A 点与 B 点之间反复播放。第三次按该键结束 A-B 截段播放功能。

A、B 点在显示屏上的播放进度指示位置用小竖线标识，如下图。



3.12、删除歌曲

在歌曲列表或播放界面下，选中需要删除的曲目，然后按下 DEL 键，提示“是否删除歌曲”，选择“确认”删除。

注：删除歌曲是在 SD 卡里进行物理删除操作，删除后的歌曲不可恢复，请谨慎操作。

3.13、CUE 文件操作

选择 CUE 文件，进入列表选择歌曲播放。CUE 模式下支持循环、随机、单圈、单曲、倒序等播放模式，此时播放范围限定为当前 CUE 列表，播放范围显示为“专辑”。

3.14、收藏夹操作

收藏夹操作分为添加歌曲到收藏夹和从收藏夹删除歌曲：

(1)、在文件夹列表、歌曲列表、播放界面下，按遥控器的自定义功能键 F1 键，或长按前面板的确认键 2 秒然后松开，此时提示“添加歌曲到收藏夹”，选择“确认”可以添加选定的文件夹或歌曲到收藏夹，最大可收录 99 首。

(2)、在收藏夹列表下，按遥控器的自定义功能键 F1 键，或长按前面板的确认键 2 秒然后松开，此时提示“从收藏夹中删除”，选择“确认”可以从收藏夹移除歌曲。

注：收藏夹播放时，支持循环、随机、单圈、单曲、倒序等模式，但此时播放范围限定为当前收藏夹列表，播放范围显示为“收藏夹”。

3.15、静音

按遥控器左上角的静音键，播放器进入静音模式，再按一次退出静音模式。

4、【功能设置】

4.1、播放模式

◆循环 ◆随机 ◆单圈 ◆单曲 ◆倒序

4.2、播放范围

◆全卡：SD 卡所有歌曲都是有效播放文件。

◆文件夹：仅当前文件夹内的歌曲可以播放使用，选曲操作也局限于该文件夹内。

注：支持 2 级目录，为保证快速寻找歌曲，操作方便，建议按歌手存放在父文件夹，歌手专辑存放子文件夹，遵循一个文件夹就是一张专辑的原则进行存放歌曲。

4.3、记忆播放

◆关闭：禁止记忆，开机进入主界面。

◆暂停：开启记忆，开机进入播放界面，等待用户播放。

◆自动：开启记忆，开机进入播放界面并播放记忆的歌曲。

4.4、轨轨间隙

设置音轨与音轨之间的空白间隙时间：可设置参数 0、500、1000、1500、2000，单位为毫秒。

4.5、歌名滚动

设置长文件名显示滚动频率：可设置参数无、1S、2S、3S，单位为秒。

4.6、字体大小

◆16 号字体 ◆32 号字体

4.7、光标颜色

◆红色 ◆粉红 ◆绿色 ◆蓝色 ◆黄色 ◆白色

4.8、主体颜色

◆红色 ◆粉红 ◆绿色 ◆蓝色 ◆黄色 ◆白色

4.9、进度条显示

◆线 01 ◆线 02 ◆点 01 ◆点 02 ◆方框

4.10、屏的亮度

设置显示屏的亮度，可调节参数：100、200、300 三级亮度。

4.11、自动关屏

设置自动关屏时间，可设置参数为：无、10S、20S、30S，单位为秒。关闭显示屏对音质有一定的提升。同时可以直接按遥控器上 F0 键关掉显示，再次按下唤醒屏幕。

4.12、按键速度

按键速度主要指长按不释放的处理速度，如上 / 下移动光标、快进 / 快退幅度等，可设置 10~100。

4.13、信号选择

- ◆内部：选择播放 SD 卡内歌曲；
- ◆同轴：选择通过同轴接口输入的外部信号；
- ◆USB：选择通过 USB 接口输入的外部信号。

4.14、语言选择

采用 GBK 编码字库，支持 2 万多个国标字，可选择的语言：简体中文、繁体中文、英语。

4.15、系统信息

查看当前使用的系统信息，例如以下信息：

- ◆产品名称：QA661
- ◆固件版本：APP-V1.00
- ◆固件日期：2015.XX.XX

5、【升级固件】

升级固件包括升级应用程序和字库，步骤如下：

- (1)、把升级文件拷贝到 SD 卡；
- (2)、播放器插入含有升级文件的 SD 卡，按住前面板的确认键不松开，开启电源开关，进入升级模式后松开确认键；
- (3)、从升级文件列表里选择所需升级文件，按确认键开始升级，完成后重启电源。

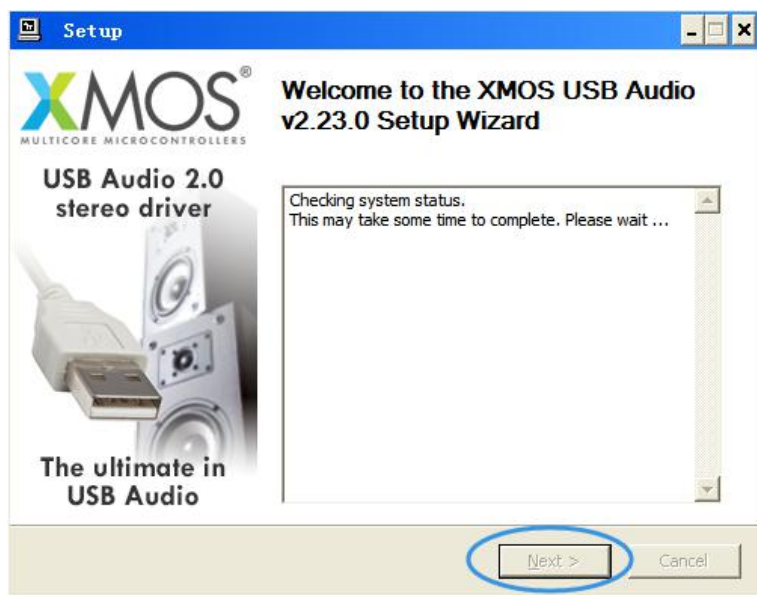
注：有关最新升级文件信息和下载请留意我们的网站：。

6、【USB 输入功能】

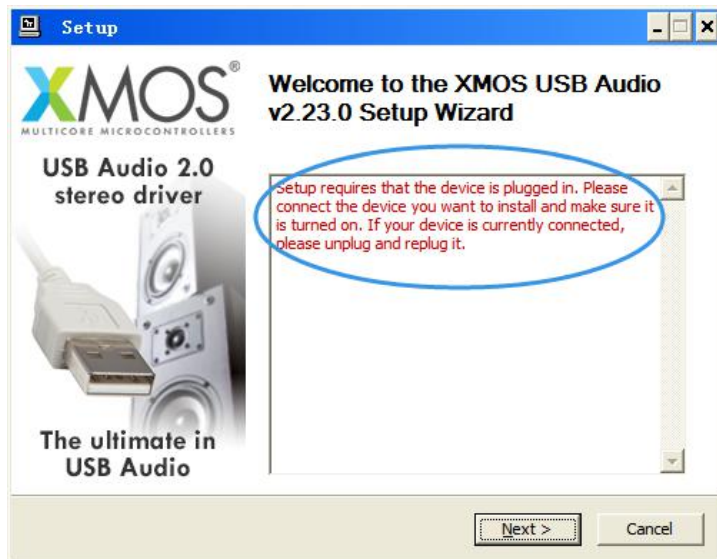
QA661 内置一个声音水平非常高的 XMOS USB 界面，用户通过配套的 USB 线连接 QA661 到电脑，可以直接使用电脑播放音乐并从 QA661 输出。

(1)、使用 USB 线连接电脑，打开 QA661 电源开关；

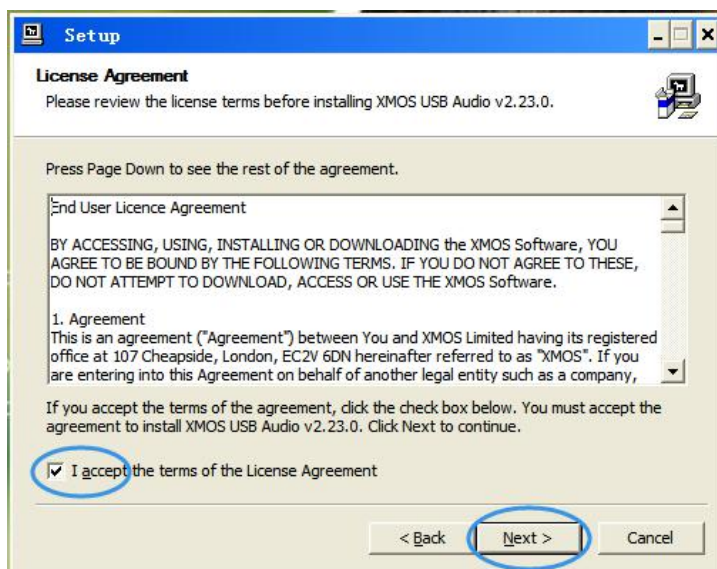
(2)、下载或从标配 SD 卡找到 USB 驱动 XMOS USB Audio 2.0 Driver.exe，点击 Install 安装，然后检测系统环境，如果检测到 XMOS USB 界面，再点击 Next 安装；



(3)、如果出现以下红色字体提示，请检测 USB 连接是否正常，因为 XMOS USB 界面需要连接电脑才能完成驱动安装；



(4)、勾选 I accept terms of the Licence Agreement 单选框，然后点击 Next，直到安装驱动结束；



(5)、安装好 USB 驱动后，通过前面板的 S 键或遥控器的 USB 键选择为 USB 输入信号，也可以通过设置菜单的信号选择为“USB”，此时 USB 输入功能开启，显示屏切换为“USB INPUT”界面。

7、【同轴输入功能】

同轴输入功能可以对输入的数字信号进行声音提升，无论您的是电视机顶盒、DVD、高清播放机、低端 CD 机，还是蓝牙或 WIFI 设备，只要具备同轴输出的，可以输入到 QA661，经过 QA661 的电路对信号重整优化后，声音会变得好听。

(1)、使用同轴线一端连接你机器的同轴输出，另一端接入 QA661 的后面板印有 EXT COAX 标识的同轴接口；

(2)、打开 QA661 电源开关，通过前面板的 S 键或遥控器的 COAX 键选择为同轴输入信号，也可以通过设置菜单的信号选择为“同轴”，此时同轴输入功能开启，显示屏切换为“COAXIAL INPUT”界面。

8、【字时钟输入功能】

QA661 使用内部播放器时是具备一个完全电气隔离，并且参数非常好的字时钟 (WORD CLOCK) 输出，如果您的 DAC 也具备字时钟输入，比如 HiLo，则可以通过一条 BNC 线连接 DAC 字时钟输入，那 DAC 上的工作时钟就能和播放器完全同步了，从而声音素质及听感进一步提升。

(1)、使用 BNC 线一端接入 QA661 的后面板印有 WORD CLOCK 标识的 BNC 接口，另一端接入带字时钟输入功能的 DAC；

(2)、设置 DAC 的异步时钟源为字时钟输入。

附录 I、产品保修卡

产品名称	QA661 高端数字转盘	序列号	
购机日期	年 月 日		
用户名称		邮政编码	
手机号码		固定电话	
详细地址			
不良现象反馈			
原因分析及处理结果	本部分由厂家填写		
备注			

产品出现故障时，请认真填写好本表，并撕下与产品一起交给我们。

公司名称：深圳市乾龙盛电子科技有限公司（Quloos）

邮寄地址：深圳市龙华镇民治路牛栏前大厦 15 楼 A1502

联系电话：0755-28187975 0755-28187976 传真：0755-28187976

乾龙盛音响网站：<http://www.qlshifi.com> 邮箱：cxqmcu@cxqmcu.com